



**图例**  
■ 本期新建建、构筑物  
■ 预留建、构筑物

一期建、构筑物项目一览表

序号	名称	总建筑面积 (m²)	占地面积 (m²)	计容面积 (m²)	火灾危险性	耐火等级	备注
1	浅圆仓	17055	13732.17	51165	丙2类仓库	二级	直径2.6共18座, 总仓容11.91万t
2	工作塔	2791.18	2575.08	2575.01	乙类高层厂房	二级	地上9层, 地下1层, 含控制室等
3	汽车接收站	1130.12	515.00	1510.00	单层丙类厂房	二级	地上1层, 地下1层
4	1#-6#平房仓	10709.82	10709.82	21119.61	丙2类仓库	二级	共6栋, 总仓容5.16万t
5	机械器材库	890.56	890.56	890.56	单层戊类仓库	二级	
6	消防水池	0	299.2	0	构筑物	一级	500x2-1000t
7	综合业务楼、食堂	1778.76	798.12	1778.76	多层民用建筑	二级	地上3层
8	倒班宿舍	839.7	419.85	839.7	多层民用建筑	二级	地上2层
9	一站式服务中心	170.64	170.64	170.64	单层民用建筑	二级	
10	生产辅助用房	567.83	510.61	473.59	单层丙类厂房	一级	
11	大门E	15.25	33.78	45.25	单层民用建筑	二级	
12	大门E	15.25	33.78	45.25	单层民用建筑	二级	
13	大门						共2个, 不锈钢电动伸缩门
14	地磅						2个, 120t/个
15	杂物库	25.21	25.21	25.21	单层戊类仓库		
合计		36232.90	28777.32	80969.61			总仓容20.1万t

二期建、构筑物项目一览表

序号	名称	建筑面积 (m²)	占地面积 (m²)	计容面积 (m²)	备注
1	7#-10#平房仓	6254.1	6254.1	12508.8	共4栋, 总仓容3万t
合计		6254.1	6254.1	12508.8	总仓容3万t

一期总图工程量一览表

序号	名称	单位	数量	备注
1	道路面积	m²	25000	
2	硬化地面面积	m²	11100	
3	绿化面积	m²	10076	
4	挡土墙	m	300	
5	围墙	m	1195	镂空围墙29%, 实体围墙90%
6	护坡	m	780	做法详见建总03
7	护坡栏杆	m	390	用于室内高于室外护坡顶部, 做法见93J007-6, 34页
8	路缘石	m	1150	做法详见12J003, C17页, 7A, 7. 用于道路或硬化地面与绿化交接处
9	散落在停车场	m²	470	做法详见12J003, C17页, 图2, 用于办公区小汽车停车场
10	排水沟	m	1670	500mm宽1460米; 800mm宽210米
11	土方量	m³	39.7万	填方20万, 挖方19.7万

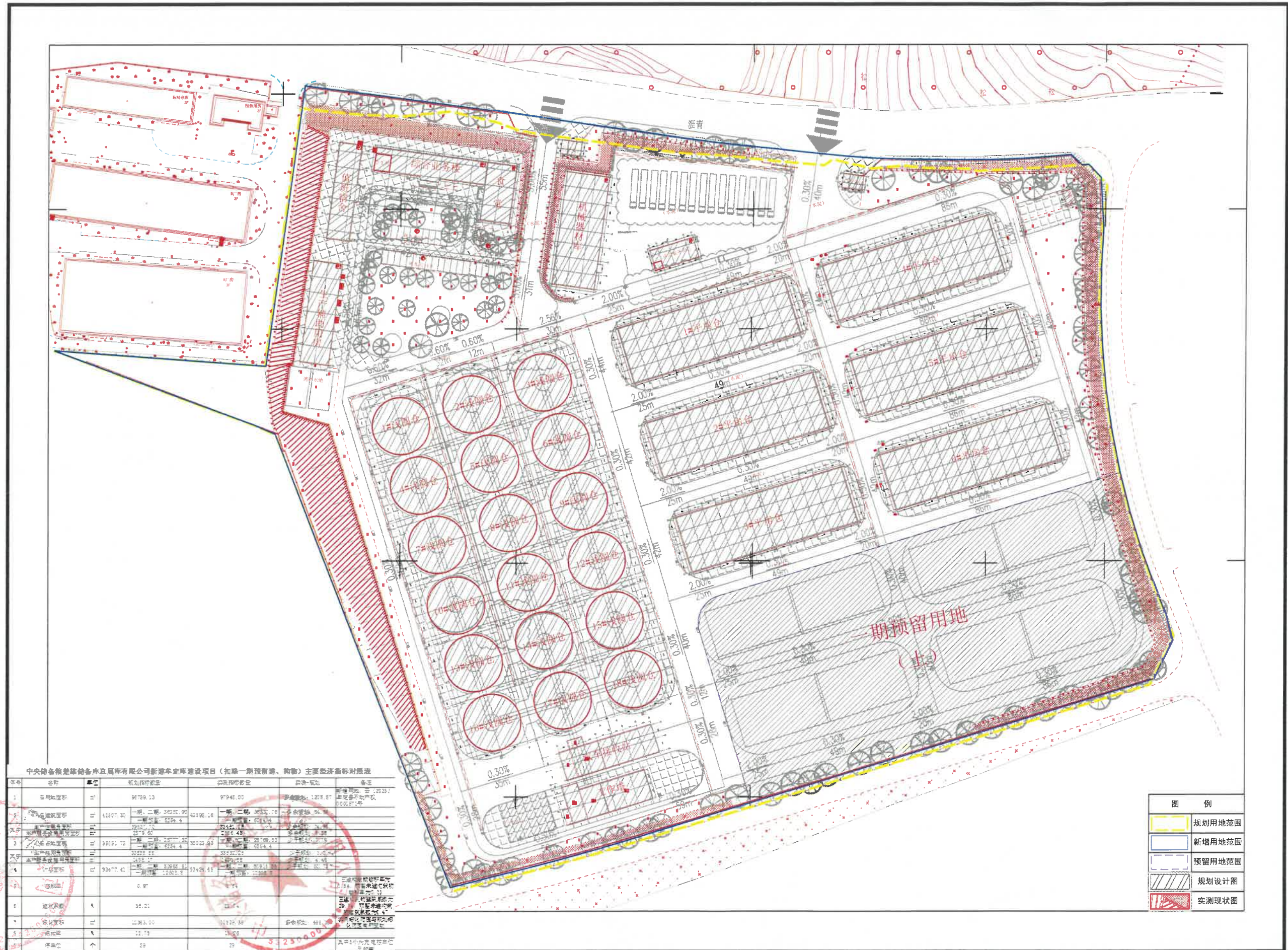
主要经济技术指标

序号	名称	单位	数量	备注
1	总用地面积	m²	96739.13	约为145.11亩
2	总建筑面积	m²	42507.30	
其中	生产性建筑面积	m²	39627.7	占总建筑面积93.23%
其中	生产辅助用房及库房	m²	2879.6	包括综合业务楼、食堂、倒班宿舍、一站式服务中心、1#-6#E
3	总占地面积	m²	35031.72	
其中	生产性用地面积	m²	33545.55	占总用地面积95.67%
其中	生产辅助用房及库房	m²	1496.17	占总用地面积4.33%
4	总设计仓容	万t	23.1	
5	计容面积	m²	93477.41	
6	容积率		0.97	
7	建筑系数	%	36.21	
8	绿化面积	m²	12363	
9	绿地率	%	12.78	
10	停车位	个	29	其中电动汽车车位3%, 普通汽车车位26%

用地平衡表

序号	名称	面积 (m²)	比例 (%)	备注
1	粮食仓储区	69865.95	72.22	
2	生产辅助区	9516.61	9.81	
3	办公生活区	4993.37	5.16	
4	绿化区	12363	12.78	
合计		96739.13	100	

# 中央储备粮楚雄直属库有限公司新建牟定库建设项目对比图



云南鑫勘科技有限公司

2000国家大地坐标系。  
1985国家高程基准，等高距0.5米。  
第三次全国土地调查图式图例。  
2024年8月数字化制图。

1:1500

测量员：陈瑞  
绘图员：杨明  
检查员：王伟